

**ZARZĄDZENIE
REGIONALNEGO DYREKTORA OCHRONY ŚRODOWISKA
W KRAKOWIE**

z dnia 2017 r.

w sprawie ustanowienia planu ochrony dla rezerwatu przyrody „Wierchomla”¹

Na podstawie art. 19 ust. 6, art. 20 ust. 3 i 5 oraz art. 28 ust. 10 ustawy z dnia 16 kwietnia 2004 r. o ochronie przyrody (Dz. U. z 2016 r. poz. 2134 oraz z 2017 r. poz. 60 i 132) zarządza się, co następuje:

§ 1. 1. Ustanawia się plan ochrony dla rezerwatu przyrody „Wierchomla”, zwany dalej „planem ochrony”, na okres 20 lat od dnia wejścia w życie zarządzenia.

2. Plan ochrony, o którym mowa w ust. 1, uwzględnia zakres planu zadań ochronnych dla obszaru Natura 2000 Ostoja Popradzka PLH120019, zwanego dalej „obszarem Natura 2000”, w części obszaru Natura 2000 pokrywającej się z rezerwatem.

§ 2. Celem ochrony rezerwatu jest zachowanie fragmentu naturalnego starodrzewu jodłowo-bukowego w Beskidzie Sądeckim.

§ 3. Przyrodniczymi i społecznymi uwarunkowaniami realizacji celów, o których mowa w § 2 są:

1) położenie rezerwatu w obszarze mającym znaczenie dla Wspólnoty Ostoja Popradzka PLH120019, zwanym dalej „obszarem Natura 2000”;

1) położenie rezerwatu w granicach Popradzkiego Parku Krajobrazowego;

2) występowanie w rezerwacie naturalnych i mało zniekształconych zbiorowisk leśnych: żyznej buczyny karpackiej (*Dentario glandulosae-Fagetum*) i kwaśnej buczyny górskiej *Luzulo luzuloidis-Fagetum*;

3) występowanie w rezerwacie siedlisk przyrodniczych wymienionych w załączniku I Dyrektywy Siedliskowej²:

a) 9130 żyzne buczyny (*Dentario glandulosae-Fagetum*),

b) 9110 kwaśne buczyny (*Luzulo-Fagenion*),

c) 6430 ziołorośla górskie (*Adenostylion alliariae*) i ziołorośla nadrzeczne (*Convolvuletalia sepium*),

d) 8220 ściany skalne i urwiska krzemianowe ze zbiorowiskami z *Androsacion vandellii*;

e) 8310 jaskinie nieudostępnione do zwiedzania.

Siedlisko przyrodnicze 9130 żyzne buczyny (*Dentario glandulosae-Fagetum*), 9110 kwaśne buczyny (*Luzulo-Fagenion*) i 8310 jaskinie nieudostępnione do zwiedzania są przedmiotami ochrony obszaru Natura 2000;

4) występowanie w rezerwacie ostańców denudacyjnych, form pochodzenia osuwiskowego oraz jaskini szczelinowej;

5) występowanie w rezerwacie co najmniej 136 gatunków roślin naczyniowych, w tym 2 gatunków podlegających ochronie ścisłej, 8 gatunków podlegających ochronie częściowej oraz 3 gatunków rzadkich i zagrożonych w swym występowaniu w Polsce;

6) występowanie w rezerwacie co najmniej 2 gatunków płazów, w tym 2 podlegających ochronie częściowej, co najmniej 1 gatunku gada, w tym 1 podlegającego ochronie częściowej, co najmniej 53 gatunków ptaków, w tym 11 gatunków ptaków z Załącznika I Dyrektywy Ptasiej³ oraz co najmniej 11 gatunków ssaków, w tym 2 gatunków podlegających ochronie ścisłej, 2 gatunków podlegających ochronie częściowej i 2 gatunków wymienionych w załączniku II Dyrektywy Siedliskowej: 1352

*⁴wilk *Canis lupus*, 1361*ryś *Lynx lynx*;

¹ Rezerwat przyrody „Wierchomla” został utworzony Zarządzeniem Ministra Leśnictwa i Przemysłu Drzewnego z dnia 22 kwietnia 1983 r. w sprawie uznania za rezerwat przyrody (M.P. Nr 16, poz. 91, # 9).

² Dyrektywa Rady 92/43 EWG z dnia 21 maja 1992 r. w sprawie ochrony siedlisk przyrodniczych oraz dzikiej fauny i flory.

³ Dyrektywa Rady 79/409/EWG z dnia 2 kwietnia 1979 roku w sprawie ochrony dzikich ptaków

⁴ Symbol „*” oznacza gatunek o znaczeniu priorytetowym.

7) położenie rezerwatu wraz z przyległym kompleksem leśnym w strefie Karpackiego korytarza ekologicznego;

8) położenie rezerwatu na gruntach własności Skarbu Państwa w zarządzie Państwowego Gospodarstwa Leśnego Lasy Państwowe Nadleśnictwo Piwniczna o powierzchni 25,37 ha.

§ 4. Identyfikację oraz określenie sposobów eliminacji lub ograniczania istniejących i potencjalnych zagrożeń wewnętrznych i zewnętrznych oraz ich skutków przedstawia **Załącznik nr 1** do zarządzenia.

§ 5. Cały obszar rezerwatu objęty jest ochroną ścisłą.

2. Działania ochronne na obszarze rezerwatu z podaniem rodzaju, zakresu i lokalizacji tych działań dla rezerwatu zawiera **Załącznik Nr 2** do zarządzenia.

3. Lokalizację działań ochronnych, o których mowa w ust. 2 przedstawia mapa stanowiąca **Załącznik nr 8** do zarządzenia.

§ 6. Ustalenia do studium uwarunkowań i kierunków zagospodarowania przestrzennego oraz miejscowego planu zagospodarowania przestrzennego Gminy Piwniczna-Zdrój i Muszyna oraz planu zagospodarowania przestrzennego województwa małopolskiego, dotyczące eliminacji lub ograniczenia zagrożeń wewnętrznych lub zewnętrznych dla rezerwatu przyrody:

- należy chronić i zachować integralność ostoi przyrodniczej Beskid Sądecki, do której należy rezerwat przyrody „Wierchomla”, w celu utrzymania sprzyjających warunków dla egzystencji dziko występujących gatunków roślin, zwierząt i grzybów, w tym gatunków rzadkich i zagrożonych wyginięciem,

- w otoczeniu rezerwatu nie należy zmieniać sposobów zagospodarowania terenów ustalonych w miejscowych planach zagospodarowania przestrzennego Gminy Piwniczna-Zdrój, obowiązujących na dzień 1 marca 2017 r., oraz w Studium uwarunkowań i kierunków zagospodarowania przestrzennego Miasta i Gminy Uzdrowskiej Muszyna obowiązującego na dzień 1 marca 2017 r.

§ 7. 1. Opis granic obszarów Natura 2000 w części pokrywającej się z rezerwatem i jego otuliną, w postaci współrzędnych geograficznych punktów ich załamania - według układu współrzędnych płaskich prostokątnych PL-1992 zawiera **Załącznik nr 3** do zarządzenia.

2. Lokalizację obszarów Natura 2000 na tle rezerwatu przyrody i jego otuliny przedstawia mapa stanowiąca **Załącznik nr 8** do zarządzenia.

§ 8. Identyfikację istniejących i potencjalnych zagrożeń dla zachowania właściwego stanu ochrony siedlisk przyrodniczych oraz gatunków zwierząt i ich siedlisk będących przedmiotami ochrony obszaru Natura 2000 w części leżącej w granicach rezerwatu zawiera **Załącznik nr 4** do zarządzenia.

§ 9. Cele działań ochronnych dla obszaru Natura 2000 w części leżącej w granicach rezerwatu zawiera **Załącznik nr 5**.

§ 10. Działania ochronne dla obszaru Natura 2000 ze wskazaniem podmiotów odpowiedzialnych za wykonanie tych działań i obszarów ich wdrażania w granicach rezerwatu zawiera **Załącznik nr 6** do zarządzenia.

§ 11. Działania dotyczące monitoringu stanu przedmiotów ochrony obszaru Natura 2000 oraz realizacji celów działań ochronnych w granicach rezerwatu zawiera **Załącznik nr 7** do zarządzenia.

§ 12. Zarządzenie wchodzi w życie po upływie 14 dni od dnia ogłoszenia.

27.05.2017
GRUPA SPECJALISTA
mgr inż. Sławomir Sawicki

Zastępca Regionalnego Dyrektora
Ochrony Środowiska w Krakowie
Regionalny Konserwator Przyrody
dr Bożena Kotońska

Regionalny
Dyrektor Ochrony Środowiska
w Krakowie

mgr Rafał Roszecki

Identyfikacja oraz określenie sposobów eliminacji lub ograniczania istniejących i potencjalnych zagrożeń wewnętrznych i zewnętrznych oraz ich skutków dla rezerwatu

Zagrożenia i ich skutki	Sposób eliminacji i minimalizacji zagrożeń
Niekontrolowana penetracja rezerwatu skutkująca płoszeniem zwierząt, niszczeniem szaty roślinnej oraz zaśmiecaniem rezerwatu. (P, Z)	1) utrzymywanie czytelnego oznaczenia granic rezerwatu w terenie w formie pojedynczej zielonej obwódki namalowanej na drzewach granicznych.
	2) utrzymywanie oznaczenia rezerwatu tablicami urzędowymi i informacyjnymi.
	3) kontrole przestrzegania przepisów prawa obowiązujących na obszarze rezerwatu przyrody.
	4) zbiór odpadów pozostawionych w rezerwacie i przekazywanie ich do unieszkodliwienia podmiotom posiadającym stosowne zezwolenie.
Hłas docierający do wnętrza rezerwatu z terenów położonych w otoczeniu rezerwatu (P, Z)	1) egzekwowanie przez Służbę Leśną zakazu poruszania się po drogach leśnych nieuprawnionych pojazdów silnikowych.
	2) wykonywanie cięć w drzewostanach przylegających do granic rezerwatu poza sezonem wegetacyjnym drzew.
	3) utrzymanie dotychczasowych sposobów zagospodarowania terenu w otoczeniu rezerwatu.

Objaśnienia do tabeli:

(I) – zagrożenie istniejące,

(P) – zagrożenie potencjalne,

(Z) – zagrożenie zewnętrzne.

Załącznik nr 2 do zarządzenia
Regionalnego Dyrektora Ochrony Środowiska w Krakowie
z dnia 2017 r.

Działania ochronne na obszarze rezerwatu, z podaniem rodzaju, zakresu i lokalizacji tych działań.

Lokalizacja działań ochronnych	Rodzaj działań ochronnych	Zakres działań ochronnych
Granica rezerwatu	1) utrzymywanie widoczności oznakowania granicy.	Stale wg potrzeb
	2) przegląd stanu technicznego tablic oznaczających granice rezerwatu.	Według potrzeb.
	3) remont istniejących tablic służących celom ochrony rezerwatu.	Według potrzeb.
	4) ustawienie tablic do oznaczenia granic rezerwatu	W pierwszym roku obowiązywania planu ochrony.
Cały obszar rezerwatu	1) patrole mające na celu kontrolę przestrzegania przepisów prawa obowiązujących na obszarze rezerwatu przyrody.	Stale według potrzeb.
	2) zbiór odpadów pozostawionych w rezerwacie i przekazywanie ich do unieszkodliwienia podmiotom posiadającym stosowne zezwolenie.	Stale według potrzeb.
	3) kontrola stanu zachowania środowiska przyrodniczego.	Co 6 lat.

Opis granic obszaru Natura 2000 w części pokrywającej się z rezerwatem i jego otuliną, w postaci współrzędnych geograficznych punktów ich załamania - według układu współrzędnych płaskich prostokątnych PL-1992

ID	X	Y
1	173401,21	631873,65
2	173396,41	631886,67
3	173409,80	631891,81
4	173407,93	631903,65
5	173383,67	631904,68
6	173389,89	631797,07
7	173372,97	631810,79
8	173361,50	631834,65
9	173340,12	631846,65
10	173326,54	631848,13
11	173318,07	631861,24
12	173301,71	631868,32
13	173291,55	631859,77
14	173253,33	631861,92
15	173218,15	631880,20
16	173206,76	631893,75
17	173153,81	631935,32
18	173163,85	631992,07
19	173182,00	632009,97
20	173191,04	632031,50
21	173196,75	632045,74
22	173249,33	632057,01
23	173285,25	632077,43
24	173289,99	632081,03
25	173293,56	632093,34
26	173247,12	632078,54
27	173238,18	632087,99
28	173207,62	632087,36
29	173189,27	632101,85
30	173165,26	632098,83
31	173172,17	632082,46
32	173131,96	632065,53
33	173118,40	632081,00
34	173088,13	632077,06
35	173079,04	632094,60
36	173061,47	632111,27
37	173069,26	632139,75
38	173053,66	632147,92

ID	X	Y
39	173045,13	632158,82
40	173027,79	632190,20
41	173024,86	632217,33
42	173028,02	632218,35
43	173020,37	632267,96
44	173000,74	632310,08
45	172973,61	632333,27
46	172925,92	632331,92
47	172899,37	632316,46
48	172873,11	632311,31
49	172853,45	632305,59
50	172825,34	632286,87
51	172756,74	632267,80
52	172732,39	632265,52
53	172716,64	632254,92
54	172693,12	632255,57
55	172660,65	632240,99
56	172685,15	632214,34
57	172684,34	632195,58
58	172682,15	632174,86
59	172683,08	632148,77
60	172684,44	632116,39
61	172680,56	632078,93
62	172672,32	632046,22
63	172674,10	632029,22
64	172694,20	631993,65
65	172734,50	631960,77
66	172762,96	631921,57
67	172793,61	631883,80
68	172818,41	631872,64
69	172877,38	631842,44
70	172923,44	631806,59
71	172984,81	631802,06
72	173032,34	631789,14
73	173089,62	631769,71
74	173126,68	631758,05
73	173045,13	632158,82
74	173027,79	632190,20

ID	X	Y
75	173149,73	631760,66
76	173181,60	631764,27
77	173243,86	631753,92
78	173293,71	631740,65
79	173337,41	631730,17
80	173378,14	631725,50
81	173419,76	631728,41
82	173472,38	631713,31
83	173503,39	631712,16
84	173539,54	631724,89
85	173543,60	631726,32
86	173592,71	631715,53
87	173639,84	631749,15
88	173520,90	631844,26
89	173449,41	631899,92
90	173426,03	631879,96
91	173401,21	631873,65

Identyfikacja istniejących i potencjalnych zagrożeń dla zachowania właściwego stanu ochrony siedlisk przyrodniczych oraz gatunków zwierząt i ich siedlisk będących przedmiotami ochrony obszaru Natura 2000 w części leżącej w granicach rezerwatu

Typ siedliska przyrodniczego	Identyfikacja istniejących i potencjalnych zagrożeń
9130 żyzne buczyny (<i>Dentario glandulosae-Fagetum</i>)	F04.02 Zbieractwo grzybów, jagód (P) - zbieranie grzybów, zrywanie roślin chronionych, G01.02 Turystyka piesza, jazda konna i jazda na pojazdach niezmotoryzowanych (P) – nielegalna penetracja obszaru rezerwatu powodująca niszczenie szaty roślinnej.
9110 kwaśne buczyny (<i>Luzulo-Fagenion</i>)	F04.02 Zbieractwo grzybów, jagód (P) - zbieranie grzybów, zrywanie roślin chronionych, G01.02 Turystyka piesza, jazda konna i jazda na pojazdach niezmotoryzowanych (P) – nielegalna penetracja obszaru rezerwatu powodująca niszczenie szaty roślinnej.
8310 jaskinie nieudostępnione do zwiedzania	G05.01 Wydeptywanie, nadmierne użytkowanie (P) – penetracja jaskini, zaśmiecanie, niszczenie żyjących tam gatunków.
1352 *wilk <i>Canis lupus</i>	G01.02 Turystyka piesza, jazda konna i jazda na pojazdach niezmotoryzowanych (P) – nielegalna penetracja rezerwatu może powodować niepokojenie i płoszenie zwierząt. G02.02 Infrastruktura sportowa i rekreacyjna: kompleksy narciarskie (P) – wyznaczenie nowych terenów pod usługi turystyczne w obrębie ostoi przyrodniczej Beskidu Sądeckiego może naruszyć jej integralność i spowodować fragmentację ostoi, zmienić warunki siedliskowe wilka, powodować jego niepokojenie i płoszenie, H05.01 odpadki i odpady stałe (P) – odpadki i odpady stałe pozostawiane przez turystów i społeczność lokalną, B02.02 wycinka lasu (P) – intensywne prace leśne w drzewostanach przylegających do granic rezerwatu prowadzone w okresie rozrodu i w pierwszych tygodniach życia szczeniąt mogą powodować płoszenie i niepokojenie gatunku, F.05.04 Kłusownictwo (I) – nielegalne pozyskanie gatunku.
1361 *ryś <i>Lynx lynx</i>	G01.02 Turystyka piesza, jazda konna i jazda na pojazdach niezmotoryzowanych (P) – nielegalna penetracja rezerwatu może powodować niepokojenie i płoszenie zwierząt. G02.02 Infrastruktura sportowa i rekreacyjna: kompleksy narciarskie (P) – wyznaczenie nowych terenów pod usługi turystyczne w obrębie ostoi przyrodniczej Beskidu Sądeckiego może naruszyć jej integralność i spowodować fragmentację ostoi, zmienić warunki siedliskowe tego gatunku, powodować jego niepokojenie i płoszenie, H05.01 Odpadki i odpady stałe (P) – odpadki i odpady stałe pozostawiane przez turystów i społeczność lokalną, F.05.04 Kłusownictwo (I) – nielegalne pozyskanie gatunku.

Objaśnienia do tabeli:

F04.02, G01.02, ... - kody zagrożeń wg Listy referencyjnej zagrożeń, presji i działań, Dyrekcja Generalna ds. Środowiska, Europejska Agencja Środowiska (EEA),

I – zagrożenie istniejące

P – zagrożenie potencjalne

* oznacza gatunek o znaczeniu priorytetowym

**Cele działań ochronnych dla przedmiotów ochrony obszaru Natura 2000, w części
pokrywającej się z rezerwatem.**

Przedmioty ochrony obszaru Natura 2000 występujące w rezerwacie	Cel działań ochronnych
9130 żyzne buczyny (<i>Dentario glandulosae-Fagetum</i>)	Utrzymanie istniejącego stanu ochrony płatu siedliska przyrodniczego ocenionego na FV.
9110 kwaśne buczyny (<i>Luzulo-Fagenion</i>)	Utrzymanie istniejącego stanu ochrony płatu siedliska przyrodniczego ocenionego na FV.
8310 jaskinie nieudostępnione do zwiedzania	Utrzymanie istniejącego stanu ochrony siedliska przyrodniczego ocenionego na FV.
1352 *wilk <i>Canis lupus</i>	Utrzymanie parametrów siedliska gatunku poprzez zachowanie ochrony rezerwatowej.
1361*ryś <i>Lynx lynx</i>	Utrzymanie parametrów siedliska gatunku poprzez zachowanie ochrony rezerwatowej.

Objaśnienia do tabeli:

FV (stan właściwy) – symbole oceny parametrów stanu ochrony siedliska przyrodniczego lub gatunku (rozporządzenie Ministra Środowiska z 17 lutego 2010 r. w sprawie sporządzania projektu planu zadań ochronnych dla obszaru Natura 2000 – Dz.U. Nr 34, poz. 186, z późn. zm.)

* oznacza gatunek o znaczeniu priorytetowym

Załącznik nr 6 do zarządzenia
Regionalnego Dyrektora Ochrony Środowiska w Krakowie
z dnia 2017 r.

Działania ochronne dla obszarów Natura 2000 ze wskazaniem podmiotów odpowiedzialnych za wykonanie tych działań i obszarów ich wdrażania w granicach rezerwatu

Obszar wdrażania	Przedmiot ochrony	Działania ochronne	Podmiot odpowiedzialny za wykonanie działań
24,93 ha	9130 żyzne buczyny (<i>Dentario glandulosae-Fagetum</i>)	Kontrola przestrzegania przepisów prawa obowiązujących na obszarze rezerwatu.	Nadleśnictwo Piwniczna we współpracy z RDOŚ w Krakowie
0,49 ha	9110 kwaśne buczyny (<i>Luzulo-Fagenion</i>)	Kontrola przestrzegania przepisów prawa obowiązujących na obszarze rezerwatu	Nadleśnictwo Piwniczna we współpracy z RDOŚ w Krakowie
Nierozpoznany	8310 jaskinie nieudostępnione do zwiedzania	1) kontrola przestrzegania przepisów prawa obowiązujących na obszarze rezerwatu, 2) uzupełnienie stanu wiedzy o siedlisku przyrodniczym.	Nadleśnictwo Piwniczna we współpracy z RDOŚ w Krakowie
Cały obszar rezerwatu	1352 *wilk <i>Canis lupus</i>	Kontrola przestrzegania przepisów prawa obowiązujących na obszarze rezerwatu.	Nadleśnictwo Piwniczna we współpracy z RDOŚ w Krakowie
Cały obszar rezerwatu	1361 *ryś <i>Lynx lynx</i>	Kontrola przestrzegania przepisów prawa obowiązujących na obszarze rezerwatu.	Nadleśnictwo Piwniczna we współpracy z RDOŚ w Krakowie

Objaśnienia do tabeli:

RDOŚ w Krakowie - Regionalna Dyrekcja Ochrony Środowiska w Krakowie

* oznacza gatunek o znaczeniu priorytetowym

Działania dotyczące monitoringu stanu przedmiotów ochrony obszaru Natura 2000 w granicach rezerwatu

Przedmiot ochrony	Wskaźniki	Często- tliwość	Lokalizacja	Podmiot odpowiedzialny za wykonanie
9130 żyzne buczyny (<i>Dentario glandulosae-Fagetum</i>)	Parametry i wskaźniki – zgodne z metodyką GIOŚ	co 6 lat	płat siedliska	RDOŚ w Krakowie
9110 kwaśne buczyny (<i>Luzulo-Fagenion</i>)	Parametry i wskaźniki – zgodne z metodyką GIOŚ	co 6 lat	płat siedliska	RDOŚ w Krakowie
8310 jaskinie nieudostępnione do zwiedzania	Parametry i wskaźniki – zgodne z metodyką GIOŚ	co 6 lat	płat siedliska	RDOŚ w Krakowie
1352 *wilki <i>Canis lupus</i>	Zagęszczenie populacji	co 6 lat	cały obszar rezerwatu	RDOŚ w Krakowie
1361 *ryś <i>Lynx lynx</i>	Zagęszczenie populacji	co 6 lat	cały obszar rezerwatu	RDOŚ w Krakowie

Działania dotyczące monitoringu realizacji celów działań ochronnych w obszarze Natura 2000 w granicach rezerwatu

Przedmiot ochrony	Zakres monitoringu realizacji celów działań ochronnych	Podmiot odpowiedzialny za wykonanie
9130 żyzne buczyny (<i>Dentario glandulosae-Fagetum</i>)	W ramach kontroli stanu zachowania środowiska przyrodniczego rezerwatu co 6 lat - sprawdzenie stanu zachowania siedliska przyrodniczego.	Nadleśnictwo Piwniczna we współpracy z RDOŚ w Krakowie
9110 kwaśne buczyny (<i>Luzulo-Fagenion</i>)	W ramach kontroli stanu zachowania środowiska przyrodniczego rezerwatu co 6 lat - sprawdzenie stanu zachowania siedliska przyrodniczego.	Nadleśnictwo Piwniczna we współpracy z RDOŚ w Krakowie
8310 jaskinie nieudostępnione do zwiedzania	W ramach kontroli stanu zachowania środowiska przyrodniczego rezerwatu co 6 lat - sprawdzenie stanu zachowania siedliska przyrodniczego	Nadleśnictwo Piwniczna we współpracy z RDOŚ w Krakowie
1352 *wilki <i>Canis lupus</i>	W ramach kontroli stanu zachowania środowiska przyrodniczego rezerwatu co 6 lat - sprawdzenie stanu zachowania siedliska gatunku.	Nadleśnictwo Piwniczna we współpracy z RDOŚ w Krakowie
1361 *ryś <i>Lynx lynx</i>	W ramach kontroli stanu zachowania środowiska przyrodniczego rezerwatu co 6 lat - sprawdzenie stanu zachowania siedliska gatunku.	Nadleśnictwo Piwniczna we współpracy z RDOŚ w Krakowie

Objaśnienia do tabeli:

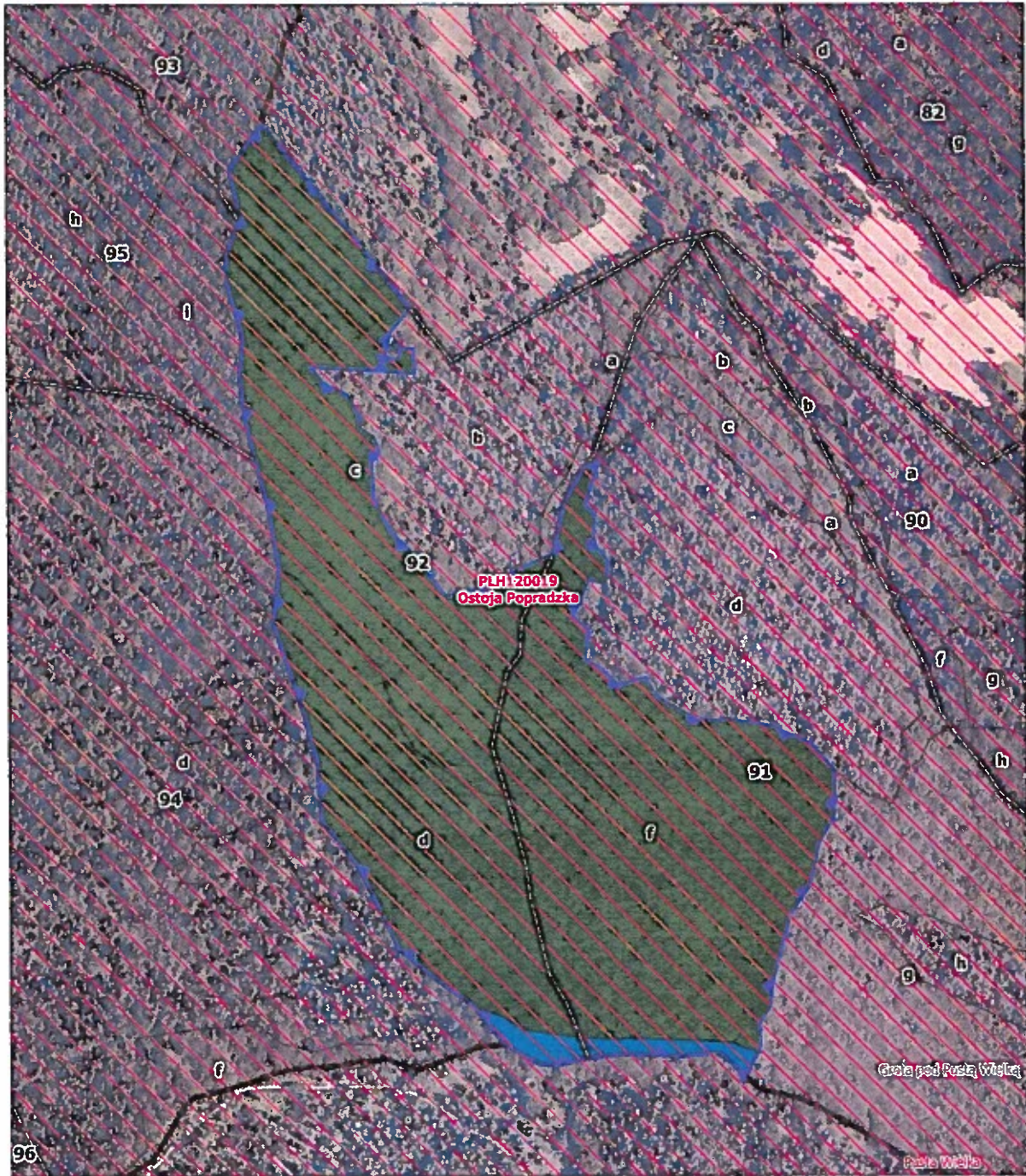
PMŚ – Państwowy Monitoring Środowiska

GIOŚ - Główny Inspektorat Ochrony Środowiska


RDOŚ w Krakowie - Regionalna Dyrekcja Ochrony Środowiska w Krakowie

* oznacza gatunek o znaczeniu priorytetowym

Załącznik nr 8 do zarządzenia
Regionalnego Dyrektora Ochrony Środowiska w Krakowie
z dnia 2017 r.



Legenda

-  granica rezerwatu przyrody
 -  Obszar Natura 2000
 -  granice oddziałów leśnych
 -  granice wydzieleni leśnych
- siedliska przyrodnicze:
-  9130 żyzne buczyny (*Dentario glandulosae-Fagetum*)
 -  9110 kwaśne buczyny (*Luzulo-Fagenion*)

Układ współrzędnych: PL-1992
ortofotomapa, GUGIK, aktualność 2015 r.
działki ewidencji gruntów, ARMIR,
aktualność 2012 r.
oddziały i wydzielenia leśne, Bank Danych o
Lasach, aktualność 17 XI 2015 r.